







# WSPÓLNIM WYSIŁKIEM

**P**redsiębiorstwo Robót Zmechanizowanych i Maszyn Budowlanych w Białymstoku ma za sobą zaledwie trzy lata samodzielnej działalności. Mimo tak krótkiego okresu udało się przedsiębiorstwu osiągnąć wyniki w rozwoju usług dla przedsiębiorstw remontowo-budowlanych Białostockiego Zjednoczenia Budownictwa.

Warto zatem zastanowić się nad tym co wpłynęło na prawidłowe funkcjonowanie przedsiębiorstwa? Otóż decydującym momentem okazało się zgodne współdziałanie ogniw samorządu robotniczego — rady robotniczej, rady zakładowej, podstawowej organizacji partyjnej oraz dyrekcji w rozstrzygnięciu zasadniczych spraw zakładu. Uwidacznia się to np. w kształtowaniu właściwych stosunków między ludźmi. W młodym przedsiębiorstwie odgrywa ją one bardzo istotną rolę. Tym bardziej, że 76 proc. pracującej w rozproszeniu na budowach Białostockich.

Staramy się systematycznie docierać do naszych robotników i brigad znajdujących się nawet w najbardziej odległych budowlach — powiedział naczelny inspektor mgr inż. Michał Danulewicz. Obok bezpośrednich wizytacji i rozmów organizujemy okresowe narady, na których omawiamy wszystkie sprawy dotyczące przedsiębiorstwa, jego wyników ekonomicznych, problemów sąsiednio-bytowych i osobistych spraw pracowników.

Kierownictwo administracji w całości jest powołane z inicjatywy i przy udziale partii, szczególnie interesującą się pracą organizacji ZMS. W warunkach przedsiębiorstwa, w którym 30 proc. załogi stanowi młodzież ma ona również pole do działania. Niestety, jak dotychczas organizacja ta nie wykazała się większą inicjatywą. Warto więc aby do działalności kół ZMS powołało nie tylko w gronie dyrekcji, rady zakładowej, organizacji partyjnej, ale przede wszystkim w gronie jej członków.

Organizacja partyjna licząca 44 członków sporo uważyła, poświęcając szczególną uwagę zagadnieniom ekonomicznym i produkcyjnym przedsiębiorstwa.

Przy współdziałaniu szkolnych kół ZMS w technicznych i zasadniczych szkołach zawodowych rozwija się współzawodnictwo warsztatowe. Współzawodnictwo przyczynia się do zacieśnienia współpracy zół z zakładami opiekuńczymi. Kontakty takie nawiązały: Technikum Włókniennicze, ZSZ nr 1, Technikum Gospodarcze, ZSZ nr 2 w Białymstoku, ZSZ w Hajnówce.

Na temat pracy ideowo-kształtującej ZMS mówi kierownik Wydziału Propagandy ZW ZMS — Benedykt Zasłona, podkreślając, że

główne zadanie ZMS polega na aktywnym udziale organizacji w procesie kształtowania socjalistycznych poglądów i postaw młodego pokolenia.

Jedną z najpopularniejszych form pracy kształtującej są Wieczorne Szkoły Aktywny i II Stopnia. Ich profil kulturalno-owsiatowy jest znacznie węższy i objęła swym oddziaływaniem ponad 3 tysiące słuchaczy. Powstały nowe ośrodki kultury i sportu-turystycznym i ekonomicznym.

Pozytywnym zjawiskiem w pracy ideowo-kształtującej jest wzrost popularności konkursu czytelniczego ZMS. Jego eliminacje obejmują coraz powszechniejsze kółka

odgrywały coraz większą rolę w rozstrzygnięciu problemów zakładu. Tym bardziej, że stawiamy sobie za cel dalsze udoskonalenie organizacji pracy — jako ważnego czynnika sprawnego funkcjonowania przedsiębiorstwa. Zajmując się zagadnieniami produkcyjnymi i ekonomicznymi nie zaniedbujemy pracy ideowo-wychowawczej. W naszej organizacji prowadzimy szkolenie partyjne, na które obok członków partii uczęszcza spora grupa bezpartyjnych.

Z pewnością wspólnym wysiłkiem organizacji partyjnej, dyrekcji, rady robotniczej i zakładowej uda się przezwyciężyć wszystkie trudności w pracy przedsiębiorstwa. Właśnie takie przeświadczenie i przekonanie zrodziło się w nas podczas dłuższej oraz szczerzej dyskusji. (bn)

W pewności wspólnym wysiłkiem organizacji partyjnej, dyrekcji, rady robotniczej i zakładowej uda się przezwyciężyć wszystkie trudności w pracy przedsiębiorstwa. Właśnie takie przeświadczenie i przekonanie zrodziło się w nas podczas dłuższej oraz szczerzej dyskusji. (bn)

W pewności wspólnym wysiłkiem organizacji partyjnej, dyrekcji, rady robotniczej i zakładowej uda się przezwyciężyć wszystkie trudności w pracy przedsiębiorstwa. Właśnie takie przeświadczenie i przekonanie zrodziło się w nas podczas dłuższej oraz szczerzej dyskusji. (bn)

W pewności wspólnym wysiłkiem organizacji partyjnej, dyrekcji, rady robotniczej i zakładowej uda się przezwyciężyć wszystkie trudności w pracy przedsiębiorstwa. Właśnie takie przeświadczenie i przekonanie zrodziło się w nas podczas dłuższej oraz szczerzej dyskusji. (bn)

W pewności wspólnym wysiłkiem organizacji partyjnej, dyrekcji, rady robotniczej i zakładowej uda się przezwyciężyć wszystkie trudności w pracy przedsiębiorstwa. Właśnie takie przeświadczenie i przekonanie zrodziło się w nas podczas dłuższej oraz szczerzej dyskusji. (bn)

W pewności wspólnym wysiłkiem organizacji partyjnej, dyrekcji, rady robotniczej i zakładowej uda się przezwyciężyć wszystkie trudności w pracy przedsiębiorstwa. Właśnie takie przeświadczenie i przekonanie zrodziło się w nas podczas dłuższej oraz szczerzej dyskusji. (bn)

W pewności wspólnym wysiłkiem organizacji partyjnej, dyrekcji, rady robotniczej i zakładowej uda się przezwyciężyć wszystkie trudności w pracy przedsiębiorstwa. Właśnie takie przeświadczenie i przekonanie zrodziło się w nas podczas dłuższej oraz szczerzej dyskusji. (bn)

W pewności wspólnym wysiłkiem organizacji partyjnej, dyrekcji, rady robotniczej i zakładowej uda się przezwyciężyć wszystkie trudności w pracy przedsiębiorstwa. Właśnie takie przeświadczenie i przekonanie zrodziło się w nas podczas dłuższej oraz szczerzej dyskusji. (bn)

W pewności wspólnym wysiłkiem organizacji partyjnej, dyrekcji, rady robotniczej i zakładowej uda się przezwyciężyć wszystkie trudności w pracy przedsiębiorstwa. Właśnie takie przeświadczenie i przekonanie zrodziło się w nas podczas dłuższej oraz szczerzej dyskusji. (bn)

W pewności wspólnym wysiłkiem organizacji partyjnej, dyrekcji, rady robotniczej i zakładowej uda się przezwyciężyć wszystkie trudności w pracy przedsiębiorstwa. Właśnie takie przeświadczenie i przekonanie zrodziło się w nas podczas dłuższej oraz szczerzej dyskusji. (bn)

W pewności wspólnym wysiłkiem organizacji partyjnej, dyrekcji, rady robotniczej i zakładowej uda się przezwyciężyć wszystkie trudności w pracy przedsiębiorstwa. Właśnie takie przeświadczenie i przekonanie zrodziło się w nas podczas dłuższej oraz szczerzej dyskusji. (bn)

W pewności wspólnym wysiłkiem organizacji partyjnej, dyrekcji, rady robotniczej i zakładowej uda się przezwyciężyć wszystkie trudności w pracy przedsiębiorstwa. Właśnie takie przeświadczenie i przekonanie zrodziło się w nas podczas dłuższej oraz szczerzej dyskusji. (bn)

W pewności wspólnym wysiłkiem organizacji partyjnej, dyrekcji, rady robotniczej i zakładowej uda się przezwyciężyć wszystkie trudności w pracy przedsiębiorstwa. Właśnie takie przeświadczenie i przekonanie zrodziło się w nas podczas dłuższej oraz szczerzej dyskusji. (bn)

W pewności wspólnym wysiłkiem organizacji partyjnej, dyrekcji, rady robotniczej i zakładowej uda się przezwyciężyć wszystkie trudności w pracy przedsiębiorstwa. Właśnie takie przeświadczenie i przekonanie zrodziło się w nas podczas dłuższej oraz szczerzej dyskusji. (bn)

W pewności wspólnym wysiłkiem organizacji partyjnej, dyrekcji, rady robotniczej i zakładowej uda się przezwyciężyć wszystkie trudności w pracy przedsiębiorstwa. Właśnie takie przeświadczenie i przekonanie zrodziło się w nas podczas dłuższej oraz szczerzej dyskusji. (bn)

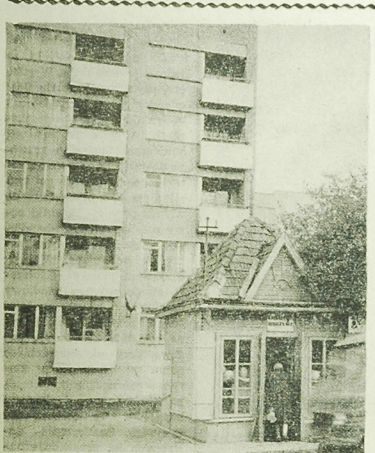
W pewności wspólnym wysiłkiem organizacji partyjnej, dyrekcji, rady robotniczej i zakładowej uda się przezwyciężyć wszystkie trudności w pracy przedsiębiorstwa. Właśnie takie przeświadczenie i przekonanie zrodziło się w nas podczas dłuższej oraz szczerzej dyskusji. (bn)

W pewności wspólnym wysiłkiem organizacji partyjnej, dyrekcji, rady robotniczej i zakładowej uda się przezwyciężyć wszystkie trudności w pracy przedsiębiorstwa. Właśnie takie przeświadczenie i przekonanie zrodziło się w nas podczas dłuższej oraz szczerzej dyskusji. (bn)

W pewności wspólnym wysiłkiem organizacji partyjnej, dyrekcji, rady robotniczej i zakładowej uda się przezwyciężyć wszystkie trudności w pracy przedsiębiorstwa. Właśnie takie przeświadczenie i przekonanie zrodziło się w nas podczas dłuższej oraz szczerzej dyskusji. (bn)

W pewności wspólnym wysiłkiem organizacji partyjnej, dyrekcji, rady robotniczej i zakładowej uda się przezwyciężyć wszystkie trudności w pracy przedsiębiorstwa. Właśnie takie przeświadczenie i przekonanie zrodziło się w nas podczas dłuższej oraz szczerzej dyskusji. (bn)

W pewności wspólnym wysiłkiem organizacji partyjnej, dyrekcji, rady robotniczej i zakładowej uda się przezwyciężyć wszystkie trudności w pracy przedsiębiorstwa. Właśnie takie przeświadczenie i przekonanie zrodziło się w nas podczas dłuższej oraz szczerzej dyskusji. (bn)



Nowy Białystok.

## Zbyt wiele wypadków na białostockich ulicach

**C**ENA stanu bezpieczeństwa ruchu drogowego w naszym mieście za okres dziesięciu miesięcy br. nie wypadła zbyt optymistycznie. Ogółem we wspomnianym okresie na ulicach Białostockich wydarzyły się 262 wypadki, w których zginęło osób o poniosło śmierć, było 136 rannych, a uszkodzenia uległo 185 pojazdów mechanicznych.

Warto dodać, iż statystyka milicyjna rejestruje jako śmiertelne tylko te wypadki, gdzie zgon nastąpił na miejscu lub w drodze do szpitala. Pozostałe osoby — nawet jeśli zmarły po kilku dniach w wyniku odleżeń — obrażeń — są zliczane w statystyce jako „ranieni”. Przy uwzględnieniu więc ilości osób, które zmarły na skutek wypadku drogowego, obraz śmiertelnych jest więcej.

W porównaniu do analogicznego okresu ub. roku nastąpił wyraźny wzrost ilości wypadków i osób rannych oraz ilości uszkodzonych pojazdów. Najwięcej wypadków powodują kierowcy, zwłaszcza kierowcy samochodów ciężarowych i, przedchodnie. Kierowców samochodów ciężarowych i przedchodnie cechują niepotrzebna brawura i ryzykanctwo, lekceważenie przepisów ruchu drogowego. Kierowcy samochodów spowodowali 76 wypadków, przedchodnie zaś stali się przyczyną 58 wypadków.

Postawa i zachowanie dorosłych udziela się dzieciom i młodzieży. Oto uczniowie spowodowali w br. 27 dziesiętności wypadków drogowych. Większość tych wypadków udolony się uniknąć, gdyż dziecko już od najmłodszych lat było przez rodziców wdrażane do szanowania przepisów przepisów drogowych.

Nadą najwięcej wypadków notuje się w godzinach od 6 do 18. Duża ilość wypadków występuje w dalszym ciągu we wtorki, poniedziałki, soboty i piątki. Najmniejszą liczbę wypadków notujemy w czwartki. Zwiększa duży popraw nastąpiła w czwartki. Jest to rezultat skoncentrowania służby MO w mieście, większej kontroli. Stąd zachodzi konieczność przesunięcia intensywnego działania MO, ORMO i społecznych inspektorów ruchu drogowego na inne dni tygodnia, kiedy jest więcej wypadków.

Mogłyby optyzmem napawać fakt, iż tylko pięć wypadków spowodowa-

li kierowcy będący w stanie nietrzeźwym. Jednakże w tym samym okresie 26 osobom odebrano prawa jazdy właśnie za jazdę na „dew-pach”.

Oddzielnym zagadnieniem jest kontrola stanu technicznego w bazach transportu. Ekipy MO i społecznych inspektorów ruchu drogowego natychmiast po opuszczeniu bazy stwierdzają w samochodach także braki techniczne, które zagrożą bezpieczeństwu. Tymczasem kontrola zakładowa rezerwowa na wyjazd. Jest faktem, iż z chwilą pojawienia się kontroli w pobliżu bazy, natychmiast są wstrzymywane wszelkie wyjazdy. Samochody stają, a kierowcy i dyspozytorzy czekają na odjazd ekipy kontrolnej, by móc wyjechać na ulicę. (h)

ciąg dalszy ze str. 3

niymi, gospodarczymi, przedstawicielami nauki i kultury.

Dokształcaniu umiejętności organizacyjnych aktywny szkolnego ZMS służą obozy letnie i zimowe, organizowane przez Zarząd Wojewódzki ZMS. Masową formą pracy kształtującej stała się Ogólnopolska Olimpiada Wiedzy o Polsce i Świecie Współczesnym. W ostatniej z nich wzięło udział 130 szkół z liczbą 30 tysięcy uczestników.

Równie ważną rolę speł-

# BIERNOŚĆ WYKLUCZONA

niją w szkole kółka młodych racjonalistów, które rozwijają wśród uczniów zainteresowania problematyką religioznawczą, etyczną i filozoficzno-socjologiczną.

ZMS wzbogaca i doskonali swój podstawowy program tworzenia w szkole „atmosfera” rzetelnego wykonywania obowiązków przez uczniów. Poza samopomocą koleżeńską, ważną sprawą jest obejmowanie przez organizację swoim wpływem młodzież dojeżdżającą oraz mieszkającą w internatach i na stacjach. Ważną rolę spełniają sesje popołudniowe — przygotowane przez ZMS. W r. 1966 zorganizowano ich 27, a w r. b. — 13. Są bardzo udaną formą pracy ideowo-wychowawczej w szkole.

główne zadanie ZMS polega na aktywnym udziale organizacji w procesie kształtowania socjalistycznych poglądów i postaw młodego pokolenia.

główne zadanie ZMS polega na aktywnym udziale organizacji w procesie kształtowania socjalistycznych poglądów i postaw młodego pokolenia.

## „Gazeta“ przedstawia Aby był dobry gaz

każdej porze dnia i nocy można korzystać w naszym domowym gospodarstwie z urządzeń gospodarczych. Czasem narzekamy, szczególnie w soboty i niedziele na słaby płomień, ale faktycznie jesteśmy bardzo zadowoleni, że mamy w Białymstoku gazownie. Ilość użytkowników gazu wzrasta z każdym rokiem. Z każdym rokiem podłączana są do gazowni nowe budynki i mieszkania. Użytkowników gazu mamy obecnie w naszym mieście 13 tys. 940. Praca nad produkcją gazu w Gazowni Miejskiej trwa nieprzerwanie przez dzień i noc, na 3 zmiany. Jednym z pracowników obsługujących komory płocowe jest Witold Kuczyński — kierujący бригадой pieców. Swego zawodu wyczuł się w białostockiej gazowni. Zaczął pracować jeszcze przed uruchomieniem zakładu. Przeszedł dwukrotne szkolenie na kursach specjalistów



Witold Kuczyński, kierujący бригадой pieców w Gazowni Miejskiej.

domowiska pracującego. W ostatnim Turnieju Czełniekim wzięło udział 6 tysięcy młodzieży.

ZMS organizuje wiele imprez masowych dla młodzieży szkolnej i pracującej. W ub. roku odbyło się ponad 500 przedsięwzięć artystycznych z udziałem partyjnymi i gospodarczymi weteranami ruchu rewolucyjnego, literatami i artystami. Rok 1967 organizacja konkursu pod hasłem obchodów 25 rocznicy PPR, 50 rocznicy Rewolucji Październikowej i 10-lecia ZMS. Z tej okazji poza spotkaniem młodzież uczestnic-

domowiska pracującego. W ostatnim Turnieju Czełniekim wzięło udział 6 tysięcy młodzieży.

ZMS organizuje wiele imprez masowych dla młodzieży szkolnej i pracującej. W ub. roku odbyło się ponad 500 przedsięwzięć artystycznych z udziałem partyjnymi i gospodarczymi weteranami ruchu rewolucyjnego, literatami i artystami. Rok 1967 organizacja konkursu pod hasłem obchodów 25 rocznicy PPR, 50 rocznicy Rewolucji Październikowej i 10-lecia ZMS. Z tej okazji poza spotkaniem młodzież uczestnic-

domowiska pracującego. W ostatnim Turnieju Czełniekim wzięło udział 6 tysięcy młodzieży.

ZMS organizuje wiele imprez masowych dla młodzieży szkolnej i pracującej. W ub. roku odbyło się ponad 500 przedsięwzięć artystycznych z udziałem partyjnymi i gospodarczymi weteranami ruchu rewolucyjnego, literatami i artystami. Rok 1967 organizacja konkursu pod hasłem obchodów 25 rocznicy PPR, 50 rocznicy Rewolucji Październikowej i 10-lecia ZMS. Z tej okazji poza spotkaniem młodzież uczestnic-

domowiska pracującego. W ostatnim Turnieju Czełniekim wzięło udział 6 tysięcy młodzieży.

Zawód piecowy komór gazowych jest w naszym mieście bardzo młody. Gazownie uruchomiono w 1962 roku. Dlatego też podnoszenie kwalifikacji przez kursy i szkolenia jest koniecznością co dobrze rozumie i zakład i pracownicy.

Kiedy Witold Kuczyński rozpoczął pracę w eksploatacji był tylko jeden piec. Dziś jest ich 8. Obsługa pieców jest zmechanizowana, a mimo to wymaga przez panujące tu wysokie temperatury. Witold Kuczyński i wszyscy inni piecowi pracują w niedziele i święta, a w kuchenkach naszych w zawsze był gazowy płomień. Pracownikom gazowni są pewnością doskonałe warunki socjalne już od pierwszych dni uruchomienia zakładu. Są szatnie, prysznic, stołówka, nad ich zdrowiem czuwa lekarz.

Zawód piecowy komór gazowych jest w naszym mieście bardzo młody. Gazownie uruchomiono w 1962 roku. Dlatego też podnoszenie kwalifikacji przez kursy i szkolenia jest koniecznością co dobrze rozumie i zakład i pracownicy.

Kiedy Witold Kuczyński rozpoczął pracę w eksploatacji był tylko jeden piec. Dziś jest ich 8. Obsługa pieców jest zmechanizowana, a mimo to wymaga przez panujące tu wysokie temperatury. Witold Kuczyński i wszyscy inni piecowi pracują w niedziele i święta, a w kuchenkach naszych w zawsze był gazowy płomień. Pracownikom gazowni są pewnością doskonałe warunki socjalne już od pierwszych dni uruchomienia zakładu. Są szatnie, prysznic, stołówka, nad ich zdrowiem czuwa lekarz.

Zawód piecowy komór gazowych jest w naszym mieście bardzo młody. Gazownie uruchomiono w 1962 roku. Dlatego też podnoszenie kwalifikacji przez kursy i szkolenia jest koniecznością co dobrze rozumie i zakład i pracownicy.

Kiedy Witold Kuczyński rozpoczął pracę w eksploatacji był tylko jeden piec. Dziś jest ich 8. Obsługa pieców jest zmechanizowana, a mimo to wymaga przez panujące tu wysokie temperatury. Witold Kuczyński i wszyscy inni piecowi pracują w niedziele i święta, a w kuchenkach naszych w zawsze był gazowy płomień. Pracownikom gazowni są pewnością doskonałe warunki socjalne już od pierwszych dni uruchomienia zakładu. Są szatnie, prysznic, stołówka, nad ich zdrowiem czuwa lekarz.

Zawód piecowy komór gazowych jest w naszym mieście bardzo młody. Gazownie uruchomiono w 1962 roku. Dlatego też podnoszenie kwalifikacji przez kursy i szkolenia jest koniecznością co dobrze rozumie i zakład i pracownicy.

Kiedy Witold Kuczyński rozpoczął pracę w eksploatacji był tylko jeden piec. Dziś jest ich 8. Obsługa pieców jest zmechanizowana, a mimo to wymaga przez panujące tu wysokie temperatury. Witold Kuczyński i wszyscy inni piecowi pracują w niedziele i święta, a w kuchenkach naszych w zawsze był gazowy płomień. Pracownikom gazowni są pewnością doskonałe warunki socjalne już od pierwszych dni uruchomienia zakładu. Są szatnie, prysznic, stołówka, nad ich zdrowiem czuwa lekarz.

Zawód piecowy komór gazowych jest w naszym mieście bardzo młody. Gazownie uruchomiono w 1962 roku. Dlatego też podnoszenie kwalifikacji przez kursy i szkolenia jest koniecznością co dobrze rozumie i zakład i pracownicy.

## Wielki Paździcznik

W roku 50-lecia rewolucji paździcznikowej w naszym mieście odbyły się liczne imprezy. Wśród nich znalazł się Paździcznik. Można jednak powiedzieć, że wiedza o tym darzeniu byłym najlepiej jest proporcjonalna do jego wieku i kowalstwa. W naszym mieście Paździcznik jest już w 10-lecie partyjności.

Na te i inne pytania odpowiadał wiceprezes Zarządu Powiatowego, Cesa 21.

Wiceprezes Zarządu Powiatowego, Cesa 21.

Wiceprezes Zarządu Powiatowego, Cesa 21.

Wiceprezes Zarządu Powiatowego, Cesa 21.

Wiceprezes Zarządu Powiatowego, Cesa 21.

Wiceprezes Zarządu Powiatowego, Cesa 21.

Wiceprezes Zarządu Powiatowego, Cesa 21.

Wiceprezes Zarządu Powiatowego, Cesa 21.

Wiceprezes Zarządu Powiatowego, Cesa 21.

Wiceprezes Zarządu Powiatowego, Cesa 21.

Wiceprezes Zarządu Powiatowego, Cesa 21.

Wiceprezes Zarządu Powiatowego, Cesa 21.

Wiceprezes Zarządu Powiatowego, Cesa 21.

Wiceprezes Zarządu Powiatowego, Cesa 21.

Wiceprezes Zarządu Powiatowego, Cesa 21.

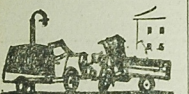
Wiceprezes Zarządu Powiatowego, Cesa 21.

Wiceprezes Zarządu Powiatowego, Cesa 21.


Wiceprezes Zarządu Powiatowego, Cesa 21.

Wiceprezes Zarządu Powiatowego, Cesa 21.

Wiceprezes Zarządu Powiatowego, Cesa 21.



**NOWE**  
bardzo korzystne  
**WARUNKI**  
ratalnej sprzedaży lodówek!



absorbencyjne o poj. 40 l (z wyjątkiem marki "Eldor") — pierwsza wpłata w wysokości 1/4 ceny, reszta 3 raty!  
absorbencyjne (z wyjątkiem marki "Yeti") — pierwsza wpłata w wysokości 10 proc. oraz 18 rat;  
sprężarkowe marki "Eksa Iti" — pierwsza wpłata w wysokości 20 proc. oraz 12 rat, marki "Silesia" — pierwsza wpłata w wysokości 30 proc. oraz 12 rat, marki "Polar" — pierwsza wpłata w wysokości 1/4 ceny, reszta na 24 raty.

Na terenie województwa sprzedają realia ziemskie i budynki, "Eldor" i powszechną sieć detaliczną.

**ORS udziela kredytu!**

k 2591-00

**KOMUNIKATY**

Bielska Spółdzielnia Mieszkaniowa ogłasza przetarg na sprzedaż podzióbki:  
1) drewniane, drewniany łącznie z gospodarczym przy ul. Jastrzębskiej 5 — cena wywoławcza 9.500 zł;  
2) drewniane mieszkalny, drewniany łącznie z gospodarczym przy ul. Jastrzębskiej 7 — cena wywoławcza 2.850 zł;  
3) drewniane mieszkalny, drewniany przy ul. Matej 12/1 — cena wywoławcza 2.700 zł;  
4) drewniane mieszkalny, murowany łącznie z gospodarczym przy ul. Mazowieckiej 43 — cena wywoławcza 12.680 zł;  
5) drewniane mieszkalny, drewniany przy ul. Nowogrodzkiej 10/2 — cena wywoławcza 430 zł (przetarg po raz trzeci).  
Oferty należy składać w zakładowych kopertach w biurze przy ul. Manifestu Lipowego 11/1 do dnia 4. XII. 67 r. o godz. 9. Wadium w wysokości 10 proc. oferowanej ceny wpłacone do kasy Spółdzielni. Otwarcie ofert nastąpi dnia 4. XII. 1967 r. o godz. 10 w biurze BSM. Zastrzeżenie: sprzedawca nie udziela informacji o przetargu bez podania k 2710-1

Bielskie Przedsiębiorstwo Robót Inżynierskich w Białymstoku, ul. Partyzantów 12, ogłasza przetarg na wykonanie robót przy budowie Magazynu nr 2 przy ul. Partyzantów 12. Wymagane wykształcenie: inżynierskie. Warunki pracy i płacy do uzgodnienia wg stawek B-2 Budownictwie w dyrekcji przedsiębiorstwa przy ul. Fabrycznej 40. k 2700-1

Laraz Spółdzielnia Inwalidów Ociemniałym im. J. Marchewki w Białymstoku, ul. Kraszewskiego 26/2 zatrudnia mistrzów w dziale produkcji metalowej i narzędziowej. Wymagane wykształcenie średnie mechaniczne oraz 5-letni staż pracy. Warunki pracy i płacy do uzgodnienia na miejscu. k 2693-00

Garaz do wynajęcia w królestwie Białymstoku, tel. 203,73. k 2168-1

Garaz do wynajęcia w królestwie Białymstoku, tel. 203,73. k 2168-1

Garaz do wynajęcia w królestwie Białymstoku, tel. 203,73. k 2168-1

Garaz do wynajęcia w królestwie Białymstoku, tel. 203,73. k 2168-1

Garaz do wynajęcia w królestwie Białymstoku, tel. 203,73. k 2168-1

Garaz do wynajęcia w królestwie Białymstoku, tel. 203,73. k 2168-1

Garaz do wynajęcia w królestwie Białymstoku, tel. 203,73. k 2168-1

Garaz do wynajęcia w królestwie Białymstoku, tel. 203,73. k 2168-1

Garaz do wynajęcia w królestwie Białymstoku, tel. 203,73. k 2168-1

Garaz do wynajęcia w królestwie Białymstoku, tel. 203,73. k 2168-1

Garaz do wynajęcia w królestwie Białymstoku, tel. 203,73. k 2168-1

Garaz do wynajęcia w królestwie Białymstoku, tel. 203,73. k 2168-1

Garaz do wynajęcia w królestwie Białymstoku, tel. 203,73. k 2168-1

Garaz do wynajęcia w królestwie Białymstoku, tel. 203,73. k 2168-1

Garaz do wynajęcia w królestwie Białymstoku, tel. 203,73. k 2168-1

Garaz do wynajęcia w królestwie Białymstoku, tel. 203,73. k 2168-1

Garaz do wynajęcia w królestwie Białymstoku, tel. 203,73. k 2168-1

Garaz do wynajęcia w królestwie Białymstoku, tel. 203,73. k 2168-1

Garaz do wynajęcia w królestwie Białymstoku, tel. 203,73. k 2168-1

Garaz do wynajęcia w królestwie Białymstoku, tel. 203,73. k 2168-1

**Uwaga rolnicy!**

Przedsiębiorstwo Obrót Zwierzętami Hodowanymi w Białymstoku ogłasza

**dotatkowe spędy na zakup**

koni roboczych na eksport, jałowek kontraktowanych na rok 1967 oraz sprzedaż lisów hodowlanych (niebieskich) z fermy Zalesie.

Zakupy odbędą się w następujących miejscowościach:

**JALÓWKI**

Raczki, pow. suwalski	6. XII. 67 r.	godz. 11
Augustów, pow. Augustów	8. XII. 67 r.	" 10
Hajnówka, pow. Hajnówka	9. XII. 67 r.	" 10
Szeptelowo, pow. Wysokomaz.	11. XII. 67 r.	" 10
Zambrów, pow. Zambrów	12. XII. 67 r.	" 10
Sokoły, pow. łipski	13. XII. 67 r.	" 9
Piatnica, pow. łomżyński	14. XII. 67 r.	" 10
Dąbrowa B., pow. Dąbrowa B.	15. XII. 67 r.	" 10

Przedsiębiorstwo OZH Informuje, że z rolnikami, którzy nie doprowadzą w powyższych terminach zakontraktowanych na 1967 rok jałowek, umowy zostaną rozwiązane i na rok 1968 jałowki nie będą zakupione. Na doprowadzone jałowki rolnicy muszą posiadać świadectwa aktualnych badań na gruźlicę i brucelozę oraz posiadając obowiązującą dokumentację.

**KONIE ROBOCZE**

Augustów	27. XI. 67 r.	godz. 10
Sokoła	28. XI. 67 r.	" 9
Młotki	30. XI. 67 r.	" 9
Sokoły	1. XII. 67 r.	" 12
Zambrów	1. XII. 67 r.	" 9
Szeptelowo	1. XII. 67 r.	" 12

Zakupywane będą tylko walachy w wieku od 3 do 5 lat. Cena koni roboczych od 14.000 zł.

**LISY HODOWLANE**

Sprzedają odbędzie się w PGR Zalesie pow. etki dnia 28 i 29. XI. 1967 r. Chetni nabycy winni przybyć na miejsce, celem wyboru odpowiednich sztuk i wpłacenia należności przy ich odbiorze. k 2702-1

Wojewódzkie Zrzeszenie Gospodarki Komunalnej i Mieszkaniowej w Białymstoku zatrudni od zaraz:

- 1) 5 ST. INSPEKTORÓW TECHNICZNYCH w nowo zorganizowanym Wydziale Budownictwa, wymagane wykształcenie nie wyższe techniczne i 5-letni staż pracy w zawodzie technicznego i 8-letni staż pracy w zawodach technicznych.
- 2) ST. INSPEKTORA EKONOMICZNEGO w Wydziale Gospodarki Mieszkaniowej, wymagane wykształcenie wyższe ekonomiczne i 5-letni staż pracy lub średnie ekonomiczne i 8-letni staż pracy.
- 3) MASZYNISTKĘ bległą i poprawnie piszącą na maszynie. Warunki pracy dobre, plus premia regulaminowa. Bliższych informacji udzieli Wojewódzkie Zrzeszenie Gospodarki Komunalnej i Mieszkaniowej w Białymstoku, ul. Dąbrowskiego 14, p. 10, tel. 227-50.

Garaz do wynajęcia w królestwie Białymstoku, tel. 203,73. k 2168-1

Garaz do wynajęcia w królestwie Białymstoku, tel. 203,73. k 2168-1

Garaz do wynajęcia w królestwie Białymstoku, tel. 203,73. k 2168-1

Garaz do wynajęcia w królestwie Białymstoku, tel. 203,73. k 2168-1

Garaz do wynajęcia w królestwie Białymstoku, tel. 203,73. k 2168-1

Garaz do wynajęcia w królestwie Białymstoku, tel. 203,73. k 2168-1

Garaz do wynajęcia w królestwie Białymstoku, tel. 203,73. k 2168-1

Garaz do wynajęcia w królestwie Białymstoku, tel. 203,73. k 2168-1

Garaz do wynajęcia w królestwie Białymstoku, tel. 203,73. k 2168-1

Garaz do wynajęcia w królestwie Białymstoku, tel. 203,73. k 2168-1

Garaz do wynajęcia w królestwie Białymstoku, tel. 203,73. k 2168-1

Garaz do wynajęcia w królestwie Białymstoku, tel. 203,73. k 2168-1

Garaz do wynajęcia w królestwie Białymstoku, tel. 203,73. k 2168-1

Garaz do wynajęcia w królestwie Białymstoku, tel. 203,73. k 2168-1

Garaz do wynajęcia w królestwie Białymstoku, tel. 203,73. k 2168-1

Garaz do wynajęcia w królestwie Białymstoku, tel. 203,73. k 2168-1

Garaz do wynajęcia w królestwie Białymstoku, tel. 203,73. k 2168-1

Garaz do wynajęcia w królestwie Białymstoku, tel. 203,73. k 2168-1

Garaz do wynajęcia w królestwie Białymstoku, tel. 203,73. k 2168-1

Garaz do wynajęcia w królestwie Białymstoku, tel. 203,73. k 2168-1

Garaz do wynajęcia w królestwie Białymstoku, tel. 203,73. k 2168-1

Garaz do wynajęcia w królestwie Białymstoku, tel. 203,73. k 2168-1

Garaz do wynajęcia w królestwie Białymstoku, tel. 203,73. k 2168-1

Garaz do wynajęcia w królestwie Białymstoku, tel. 203,73. k 2168-1

Garaz do wynajęcia w królestwie Białymstoku, tel. 203,73. k 2168-1

Garaz do wynajęcia w królestwie Białymstoku, tel. 203,73. k 2168-1

Garaz do wynajęcia w królestwie Białymstoku, tel. 203,73. k 2168-1

**-DOKAD dziś idziemy?**

W BIALYMSTOKU

Teatr im. A. Węglecki — nieczynny.  
"Półk" — "Dziła Nawarony" prod. ang. (od 14), godz. 19.30, 19.30, 19.30.  
"Ton" — "Radan plik imierzi", prod. ang. (od 14), godz. 19.30, 19.30, 19.30.  
"Srebra" — "Trem", prod. USA (od 14) dod. — "Dom Matylda", prod. ang. (od 14), godz. 19.30, 19.30, 19.30.  
"TPS" — "Bardci Orędowni", prod. wiosk. (od 14), godz. 16, 16, 16.  
Kino MO — "Cichy Don" (11), "Wód, rak", kol. (od 16), godz. 17 i 19.15.  
"Spok" — nieczynny.  
"Kolejka" — "Sieroska" — "Talepnie Państwo", prod. franc., panol. kol. (od 14), godz. 17.  
"Roma" — "Dziennik nany sturce", prod. franc., panol. (od 14), godz. 18, 18, 18.  
"Srebra" — "Dziła Nawarony" prod. ang. (od 14), godz. 19.30, 19.30, 19.30.  
"Ton" — "Radan plik imierzi", prod. ang. (od 14), godz. 19.30, 19.30, 19.30.  
"Srebra" — "Trem", prod. USA (od 14) dod. — "Dom Matylda", prod. ang. (od 14), godz. 19.30, 19.30, 19.30.  
"TPS" — "Bardci Orędowni", prod. wiosk. (od 14), godz. 16, 16, 16.  
Kino MO — "Cichy Don" (11), "Wód, rak", kol. (od 16), godz. 17 i 19.15.  
"Spok" — nieczynny.  
"Kolejka" — "Sieroska" — "Talepnie Państwo", prod. franc., panol. kol. (od 14), godz. 17.  
"Roma" — "Dziennik nany sturce", prod. franc., panol. (od 14), godz. 18, 18, 18.  
"Srebra" — "Dziła Nawarony" prod. ang. (od 14), godz. 19.30, 19.30, 19.30.  
"Ton" — "Radan plik imierzi", prod. ang. (od 14), godz. 19.30, 19.30, 19.30.  
"Srebra" — "Trem", prod. USA (od 14) dod. — "Dom Matylda", prod. ang. (od 14), godz. 19.30, 19.30, 19.30.  
"TPS" — "Bardci Orędowni", prod. wiosk. (od 14), godz. 16, 16, 16.  
Kino MO — "Cichy Don" (11), "Wód, rak", kol. (od 16), godz. 17 i 19.15.  
"Spok" — nieczynny.  
"Kolejka" — "Sieroska" — "Talepnie Państwo", prod. franc., panol. kol. (od 14), godz. 17.  
"Roma" — "Dziennik nany sturce", prod. franc., panol. (od 14), godz. 18, 18, 18.  
"Srebra" — "Dziła Nawarony" prod. ang. (od 14), godz. 19.30, 19.30, 19.30.  
"Ton" — "Radan plik imierzi", prod. ang. (od 14), godz. 19.30, 19.30, 19.30.  
"Srebra" — "Trem", prod. USA (od 14) dod. — "Dom Matylda", prod. ang. (od 14), godz. 19.30, 19.30, 19.30.  
"TPS" — "Bardci Orędowni", prod. wiosk. (od 14), godz. 16, 16, 16.  
Kino MO — "Cichy Don" (11), "Wód, rak", kol. (od 16), godz. 17 i 19.15.  
"Spok" — nieczynny.  
"Kolejka" — "Sieroska" — "Talepnie Państwo", prod. franc., panol. kol. (od 14), godz. 17.  
"Roma" — "Dziennik nany sturce", prod. franc., panol. (od 14), godz. 18, 18, 18.  
"Srebra" — "Dziła Nawarony" prod. ang. (od 14), godz. 19.30, 19.30, 19.30.  
"Ton" — "Radan plik imierzi", prod. ang. (od 14), godz. 19.30, 19.30, 19.30.  
"Srebra" — "Trem", prod. USA (od 14) dod. — "Dom Matylda", prod. ang. (od 14), godz. 19.30, 19.30, 19.30.  
"TPS" — "Bardci Orędowni", prod. wiosk. (od 14), godz. 16, 16, 16.  
Kino MO — "Cichy Don" (11), "Wód, rak", kol. (od 16), godz. 17 i 19.15.  
"Spok" — nieczynny.  
"Kolejka" — "Sieroska" — "Talepnie Państwo", prod. franc., panol. kol. (od 14), godz. 17.  
"Roma" — "Dziennik nany sturce", prod. franc., panol. (od 14), godz. 18, 18, 18.  
"Srebra" — "Dziła Nawarony" prod. ang. (od 14), godz. 19.30, 19.30, 19.30.  
"Ton" — "Radan plik imierzi", prod. ang. (od 14), godz. 19.30, 19.30, 19.30.  
"Srebra" — "Trem", prod. USA (od 14) dod. — "Dom Matylda", prod. ang. (od 14), godz. 19.30, 19.30, 19.30.  
"TPS" — "Bardci Orędowni", prod. wiosk. (od 14), godz. 16, 16, 16.  
Kino MO — "Cichy Don" (11), "Wód, rak", kol. (od 16), godz. 17 i 19.15.  
"Spok" — nieczynny.  
"Kolejka" — "Sieroska" — "Talepnie Państwo", prod. franc., panol. kol. (od 14), godz. 17.  
"Roma" — "Dziennik nany sturce", prod. franc., panol. (od 14), godz. 18, 18, 18.  
"Srebra" — "Dziła Nawarony" prod. ang. (od 14), godz. 19.30, 19.30, 19.30.  
"Ton" — "Radan plik imierzi", prod. ang. (od 14), godz. 19.30, 19.30, 19.30.  
"Srebra" — "Trem", prod. USA (od 14) dod. — "Dom Matylda", prod. ang. (od 14), godz. 19.30, 19.30, 19.30.  
"TPS" — "Bardci Orędowni", prod. wiosk. (od 14), godz. 16, 16, 16.  
Kino MO — "Cichy Don" (11), "Wód, rak", kol. (od 16), godz. 17 i 19.15.  
"Spok" — nieczynny.  
"Kolejka" — "Sieroska" — "Talepnie Państwo", prod. franc., panol. kol. (od 14), godz. 17.  
"Roma" — "Dziennik nany sturce", prod. franc., panol. (od 14), godz. 18, 18, 18.  
"Srebra" — "Dziła Nawarony" prod. ang. (od 14), godz. 19.30, 19.30, 19.30.  
"Ton" — "Radan plik imierzi", prod. ang. (od 14), godz. 19.30, 19.30, 19.30.  
"Srebra" — "Trem", prod. USA (od 14) dod. — "Dom Matylda", prod. ang. (od 14), godz. 19.30, 19.30, 19.30.  
"TPS" — "Bardci Orędowni", prod. wiosk. (od 14), godz. 16, 16, 16.  
Kino MO — "Cichy Don" (11), "Wód, rak", kol. (od 16), godz. 17 i 19.15.  
"Spok" — nieczynny.  
"Kolejka" — "Sieroska" — "Talepnie Państwo", prod. franc., panol. kol. (od 14), godz. 17.  
"Roma" — "Dziennik nany sturce", prod. franc., panol. (od 14), godz. 18, 18, 18.  
"Srebra" — "Dziła Nawarony" prod. ang. (od 14), godz. 19.30, 19.30, 19.30.  
"Ton" — "Radan plik imierzi", prod. ang. (od 14), godz. 19.30, 19.30, 19.30.  
"Srebra" — "Trem", prod. USA (od 14) dod. — "Dom Matylda", prod. ang. (od 14), godz. 19.30, 19.30, 19.30.  
"TPS" — "Bardci Orędowni", prod. wiosk. (od 14), godz. 16, 16, 16.  
Kino MO — "Cichy Don" (11), "Wód, rak", kol. (od 16), godz. 17 i 19.15.  
"Spok" — nieczynny.  
"Kolejka" — "Sieroska" — "Talepnie Państwo", prod. franc., panol. kol. (od 14), godz. 17.  
"Roma" — "Dziennik nany sturce", prod. franc., panol. (od 14), godz. 18, 18, 18.  
"Srebra" — "Dziła Nawarony" prod. ang. (od 14), godz. 19.30, 19.30, 19.30.  
"Ton" — "Radan plik imierzi", prod. ang. (od 14), godz. 19.30, 19.30, 19.30.  
"Srebra" — "Trem", prod. USA (od 14) dod. — "Dom Matylda", prod. ang. (od 14), godz. 19.30, 19.30, 19.30.  
"TPS" — "Bardci Orędowni", prod. wiosk. (od 14), godz. 16, 16, 16.  
Kino MO — "Cichy Don" (11), "Wód, rak", kol. (od 16), godz. 17 i 19.15.  
"Spok" — nieczynny.  
"Kolejka" — "Sieroska" — "Talepnie Państwo", prod. franc., panol. kol. (od 14), godz. 17.  
"Roma" — "Dziennik nany sturce", prod. franc., panol. (od 14), godz. 18, 18, 18.  
"Srebra" — "Dziła Nawarony" prod. ang. (od 14), godz. 19.30, 19.30, 19.30.  
"Ton" — "Radan plik imierzi", prod. ang. (od 14), godz. 19.30, 19.30, 19.30.  
"Srebra" — "Trem", prod. USA (od 14) dod. — "Dom Matylda", prod. ang. (od 14), godz. 19.30, 19.30, 19.30.  
"TPS" — "Bardci Orędowni", prod. wiosk. (od 14), godz. 16, 16, 16.  
Kino MO — "Cichy Don" (11), "Wód, rak", kol. (od 16), godz. 17 i 19.15.  
"Spok" — nieczynny.  
"Kolejka" — "Sieroska" — "Talepnie Państwo", prod. franc., panol. kol. (od 14), godz. 17.  
"Roma" — "Dziennik nany sturce", prod. franc., panol. (od 14), godz. 18, 18, 18.  
"Srebra" — "Dziła Nawarony" prod. ang. (od 14), godz. 19.30, 19.30, 19.30.  
"Ton" — "Radan plik imierzi", prod. ang. (od 14), godz. 19.30, 19.30, 19.30.  
"Srebra" — "Trem", prod. USA (od 14) dod. — "Dom Matylda", prod. ang. (od 14), godz. 19.30, 19.30, 19.30.  
"TPS" — "Bardci Orędowni", prod. wiosk. (od 14), godz. 16, 16, 16.  
Kino MO — "Cichy Don" (11), "Wód, rak", kol. (od 16), godz. 17 i 19.15.  
"Spok" — nieczynny.  
"Kolejka" — "Sieroska" — "Talepnie Państwo", prod. franc., panol. kol. (od 14), godz. 17.  
"Roma" — "Dziennik nany sturce", prod. franc., panol. (od 14), godz. 18, 18, 18.  
"Srebra" — "Dziła Nawarony" prod. ang. (od 14), godz. 19.30, 19.30, 19.30.  
"Ton" — "Radan plik imierzi", prod. ang. (od 14), godz. 19.30, 19.30, 19.30.  
"Srebra" — "Trem", prod. USA (od 14) dod. — "Dom Matylda", prod. ang. (od 14), godz. 19.30, 19.30, 19.30.  
"TPS" — "Bardci Orędowni", prod. wiosk. (od 14), godz. 16, 16, 16.  
Kino MO — "Cichy Don" (11), "Wód, rak", kol. (od 16), godz. 17 i 19.15.  
"Spok" — nieczynny.  
"Kolejka" — "Sieroska" — "Talepnie Państwo", prod. franc., panol. kol. (od 14), godz. 17.  
"Roma" — "Dziennik nany sturce", prod. franc., panol. (od 14), godz. 18, 18, 18.  
"Srebra" — "Dziła Nawarony" prod. ang. (od 14), godz. 19.30, 19.30, 19.30.  
"Ton" — "Radan plik imierzi", prod. ang. (od 14), godz. 19.30, 19.30, 19.30.  
"Srebra" — "Trem", prod. USA (od 14) dod. — "Dom Matylda", prod. ang. (od 14), godz. 19.30, 19.30, 19.30.  
"TPS" — "Bardci Orędowni", prod. wiosk. (od 14), godz. 16, 16, 16.  
Kino MO — "Cichy Don" (11), "Wód, rak", kol. (od 16), godz. 17 i 19.15.  
"Spok" — nieczynny.  
"Kolejka" — "Sieroska" — "Talepnie Państwo", prod. franc., panol. kol. (od 14), godz. 17.  
"Roma" — "Dziennik nany sturce", prod. franc., panol. (od 14), godz. 18, 18, 18.  
"Srebra" — "Dziła Nawarony" prod. ang. (od 14), godz. 19.30, 19.30, 19.30.  
"Ton" — "Radan plik imierzi", prod. ang. (od 14), godz. 19.30, 19.30, 19.30.  
"Srebra" — "Trem", prod. USA (od 14) dod. — "Dom Matylda", prod. ang. (od 14), godz. 19.30, 19.30, 19.30.  
"TPS" — "Bardci Orędowni", prod. wiosk. (od 14), godz. 16, 16, 16.  
Kino MO — "Cichy Don" (11), "Wód, rak", kol. (od 16), godz. 17 i 19.15.  
"Spok" — nieczynny.  
"Kolejka" — "Sieroska" — "Talepnie Państwo", prod. franc., panol. kol. (od 14), godz. 17.  
"Roma" — "Dziennik nany sturce", prod. franc., panol. (od 14), godz. 18, 18, 18.  
"Srebra" — "Dziła Nawarony" prod. ang. (od 14), godz. 19.30, 19.30, 19.30.  
"Ton" — "Radan plik imierzi", prod. ang. (od 14), godz. 19.30, 19.30, 19.30.  
"Srebra" — "Trem", prod. USA (od 14) dod. — "Dom Matylda", prod. ang. (od 14), godz. 19.30, 19.30, 19.30.  
"TPS" — "Bardci Orędowni", prod. wiosk. (od 14), godz. 16, 16, 16.  
Kino MO — "Cichy Don" (11), "Wód, rak", kol. (od 16), godz. 17 i 19.15.  
"Spok" — nieczynny.  
"Kolejka" — "Sieroska" — "Talepnie Państwo", prod. franc., panol. kol. (od 14), godz. 17.  
"Roma" — "Dziennik nany sturce", prod. franc., panol. (od 14), godz. 18, 18, 18.  
"Srebra" — "Dziła Nawarony" prod. ang. (od 14), godz. 19.30, 19.30, 19.30.  
"Ton" — "Radan plik imierzi", prod. ang. (od 14), godz. 19.30, 19.30, 19.30.  
"Srebra" — "Trem", prod. USA (od 14) dod. — "Dom Matylda", prod. ang. (od 14), godz. 19.30, 19.30, 19.30.  
"TPS" — "Bardci Orędowni", prod. wiosk. (od 14), godz. 16, 16, 16.  
Kino MO — "Cichy Don" (11), "Wód, rak", kol. (od 16), godz. 17 i 19.15.  
"Spok" — nieczynny.  
"Kolejka" — "Sieroska" — "Talepnie Państwo", prod. franc., panol. kol. (od 14), godz. 17.  
"Roma" — "Dziennik nany sturce", prod. franc., panol. (od 14), godz. 18, 18, 18.  
"Srebra" — "Dziła Nawarony" prod. ang. (od 14), godz. 19.30, 19.30, 19.30.  
"Ton" — "Radan plik imierzi", prod. ang. (od 14), godz. 19.30, 19.30, 19.30.  
"Srebra" — "Trem", prod. USA (od 14) dod. — "Dom Matylda", prod. ang. (od 14), godz. 19.30, 19.30, 19.30.  
"TPS" — "Bardci Orędowni",

